

# FAZ TODA A DIFERENÇA SER UNICESUMAR.

Medicina | 3ª Série



- **Este caderno de questões contém:** 50 (cinquenta) questões objetivas de múltipla escolha com 5 alternativas, devendo o candidato assinalar apenas uma dessas alternativas.
- Não serão computadas questões não assinaladas, questões que contenham mais de uma resposta, emenda ou rasura, ainda que legível. Os prejuízos advindos de marcações feitas incorretamente serão de inteira responsabilidade do candidato.

## INSTRUÇÕES

1. Manter sobre a carteira apenas documento de identidade válido, além de lápis preto, caneta e borracha fornecidos pela UNICESUMAR. Será proibido o uso de materiais pessoais durante a realização da prova.
2. O candidato receberá um envelope plástico antes do início da prova para guardar seus pertences pessoais, incluindo celular, relógio, etc. O envelope deverá ser lacrado e acomodado no chão, ao lado da carteira do candidato. Bolsas e sacolas deverão ser colocadas à frente da sala de aula.
3. Durante a realização da prova, não será permitida qualquer forma de consulta, nem mesmo quanto às questões da prova, uma vez que a interpretação faz parte da avaliação.
4. A prova terá duração de 3 (três) horas e só será permitido ao candidato retirar-se da sala de prova depois de decorrida 1h30min do seu início. Ao final da prova, deverão permanecer juntos os três últimos candidatos, que somente serão liberados quando os três concluírem a prova.
5. Na hipótese de o candidato precisar ausentar-se da sala de prova temporariamente, ele deverá ser acompanhado por um fiscal.
6. O candidato deverá cumprir as instruções constantes no Caderno de Prova e acatar as orientações do fiscal de sala, sob pena de eliminação do processo seletivo.
7. Ao final da prova, o candidato entregará ao fiscal de sala o Caderno de Prova e o Gabarito.
8. Será desclassificado do Processo o candidato que, durante a realização da prova:
  - for surpreendido em qualquer tipo de comunicação com outro candidato ou utilizar livros, códigos, manuais, apostilas, impressos, anotações, telefone celular, aparelhos eletrônicos ou outros aparelhos de telecomunicações e qualquer outro recurso não previsto em Edital;
  - afastar-se da sala de provas, durante a sua realização, sem autorização e desacompanhado de um fiscal;
  - deixar de assinar a lista de presença;
  - descumprir qualquer regra estabelecida em Edital.

Nome

Bloco

Sala

UniCesumar

MEDICINA - 3ª SÉRIE - 2019/2

**1. A latrogenia é um dos “gigantes” da medicina geriátrica e medicamentos de propriedade de ação anticolinérgica são considerados inapropriados para pessoas idosas por agravar quadros comuns nelas. Considerando o exposto, assinale a alternativa que apresenta um medicamento inapropriado de ação anticolinérgica.**

- (A) Diazepam.
- (B) Fluoxetina.
- (C) Prometazina.
- (D) Amitriptilina.
- (E) Haloperidol.

**2. Quanto às características do envelhecimento encontradas no exame físico realizado na pessoa idosa, assinale a alternativa correta.**

- (A) As alterações dos reflexos patelar e aquileu não necessariamente são indicativas de lesão neurológica na idade avançada.
- (B) A avaliação do ictus cordis é um importante achado clínico para identificar a cardiomegalia em idosos, particularmente em idosos com mais de 80 anos.
- (C) A frequência cardíaca avaliada pelo pulso radial constitui o método mais seguro, desde que medida no tempo de 60 segundos.
- (D) Quanto à ausculta respiratória, a presença de crepitanes em bases pulmonares é indicativo de pneumopatia aguda e, frequentemente, apresenta correspondência com imagem radiológica.
- (E) O exame da cavidade oral na pessoa idosa é muito importante para a identificação de doenças de carência vitamínica, deficiência de ferro e identificação de disfagia e tumores, sendo possível avaliar os seguintes pares cranianos: IX, X, XI e XII.

**3. Em relação ao impacto do envelhecimento na micção, assinale a alternativa correta.**

- (A) As estruturas localizadas no segmento superior do sistema nervoso, o centro pontinho da micção e o centro pontinho esfínteriano são responsáveis, exclusivamente, pelo processo de armazenamento da urina.

(B) O aumento do volume residual na bexiga representa algumas das mudanças funcionais no envelhecimento que tornam a pessoa idosa suscetível à incontinência e infecção urinária.

(C) A inervação simpática, quando estimulada, tem a ação de contração do detrusor e a inervação parassimpática a de manter o tônus da região esfínteriana elevado com relaxamento do detrusor.

(D) Na anamnese sobre a micção, deve-se investigar o transtorno de ansiedade. Já o transtorno depressivo raramente se relaciona a alterações na micção.

(E) O esfíncter externo é uma estrutura de músculo estriado, presente tanto no homem quanto na mulher. Está relacionado com a contenção da urina e inervação simpática-beta.

**4. Quanto à vacina H1N1 em pessoas idosas, assinale a alternativa correta.**

(A) É prioritária somente em idosos com idade acima de 80 anos, independentemente de ser portador de doenças crônicas.

(B) A via de administração pode ser subcutânea ou intramuscular e a sua característica é de vírus atenuado.

(C) Estudos revisados indicaram que a vacinação contra a gripe reduziu a incidência de hospitalizações por pneumonia e a taxa de incidência de mortes hospitalares por condições respiratórias de todas as causas.

(D) Os quadros da síndrome de Guillain-Barré estão mais presentes na pós-vacinação de indivíduos com doenças reumatológicas autoimunes.

(E) A proteção fornecida pela vacina gira em torno de 50 a 60% em pessoas idosas.

**5. A anemia é um quadro multifatorial comum na pessoa idosa e sua prevalência aumenta com a idade. Com base no exposto, assinale a alternativa correta.**

(A) As causas mais comuns de mortalidade em idosos portadores de anemia são as neoplasias malignas e infecções.

(B) A associação da anemia com declínio cognitivo na pessoa idosa tem sido estabelecida na literatura nos casos de

- classificação da anemia em moderada ou grave.
- (C) A dieta tem grande importância na prevenção de anemia na pessoa idosa e a dieta vegetariana tem se mostrado uma aliada na prevenção da anemia.
- (D) A terapia antiácida ou aumento do PH gástrico é uma das causas de anemia por carência de vitamina B12, mas não para a anemia por deficiência de ferro.
- (E) A fonte alimentar para a vitamina B12 e o ácido fólico estão nos vegetais folhosos.
- 6. Uma paciente de 32 anos, secundigesta, com recém-descoberta da probabilidade de nova gravidez, deve iniciar o pré-natal, que tem como principal(is) objetivo(s)**
- (A) definir o estado de saúde da mãe e do feto, estimar a idade gestacional e iniciar um plano para proporcionar atenção obstétrica contínua.
- (B) iniciar um plano para proporcionar atenção obstétrica até o primeiro trimestre de gravidez.
- (C) definir estado de saúde do feto, sem levar em conta fatores de risco clínico e obstétrico.
- (D) avaliar estado de saúde atual da mãe, sem levar em conta seu estado clínico e obstétrico anterior da mãe.
- (E) atestar a DUM para saber a data provável do parto como a mais confiante.
- 7. O trabalho de parto normal pode durar em média 10 horas, mantendo assistência à mãe e ao feto que, em geral, tem mais de 37 semanas. Paciente dá entrada em PA com IG de 34 semanas, pela data da primeira USG, apresentando dilatação de colo uterino maior que 6 cm, dinâmica uterina presente e regular e bolsa rota. Qual fator NÃO está incluso no aumento do risco de prematuridade?**
- (A) Ameaça de aborto anterior.
- (B) Tabagismo.
- (C) Vaginose bacteriana.
- (D) Malformação do útero e insuficiência istmocervical.
- (E) Apresentação pélvica fetal.
- 8. A fisiologia mamária está intimamente relacionada com a esfera neuroendócrina: mamogênese, lactogênese e lactopoiese. Durante a mamogênese, existe o complexo lactogênico de atuação. São hormônios que fazem parte desse complexo, EXCETO**
- (A) prolactina.
- (B) GH.
- (C) cortisol.
- (D) FSH.
- (E) insulina.
- 9. O partograma é a representação gráfica do trabalho de parto. Dessa forma, ele possibilita saber vários tipos de informação, EXCETO**
- (A) acompanhar a evolução do parto.
- (B) documentar e diagnosticar alterações do parto.
- (C) tomar conduta apropriada para correção dos desvios.
- (D) evitar intervenções desnecessárias.
- (E) dar 100 % de certeza que a decisão tomada em relação ao feto e a mãe é adequada.
- 10. O diagnóstico do início real do parto nem sempre será estabelecido facilmente. Dessa forma, é necessário considerar o trabalho parturiente como síndrome que pode ser composta por um conjunto de elementos. Em relação a esses elementos, assinale a alternativa INCORRETA.**
- (A) Há contrações dolorosas, rítmicas (no mínimo 2 em 10 minutos) e que se estendem a todo útero e com duração de 50 a 60 segundos. Doze contrações por hora (2/10 minutos) é um sinal importante de trabalho de parto verdadeiro.
- (B) A fase ativa do parto não se inicia com 5 cm de dilatação em múltiparas e até com dilatação maior em nulíparas.
- (C) Há formação da bolsa da água.
- (D) Há perda do tampão mucoso.
- (E) Há orientação e abaixamento do colo para posterior.



**11. Os inibidores seletivos da quinase dependente de ciclina 4 e 6 (CDK 4/6) são uma nova estratégia de tratamento do câncer de mama metastático hormônio sensível, com ótimo resultado em controle de doença e atraso na progressão da doença. Sobre o mecanismo de ação dessas drogas, assinale a alternativa correta.**

- (A) A via de carcinogênese que depende de CDK 4/6 é exclusiva do câncer de mama.
- (B) Pelo mecanismo de ação, necessariamente, a molécula tem ação extracelular.
- (C) O sucesso nos resultados pode ser explicado pelo mecanismo de ação, pois as ciclinas são importantes pontos de regulação do ciclo celular e impedem a progressão da divisão celular.
- (D) O resultado final da ação dessa medicação é a superprodução regional de estrógeno que age sistemicamente como feedback negativo para as células neoplásicas.
- (E) O mecanismo consegue agir apenas na fase de metáfise do ciclo celular e, com isso, inibe multiplicação celular tumoral, justificando os ótimos resultados.

**12. 31 de maio é o dia mundial contra o tabaco. Nesse dia, milhares de ações contra o tabagismo são feitas para reforçar os malefícios desse vício em diversos pontos da saúde, sendo que o câncer é o principal desses malefícios. São exemplos de neoplasias classicamente relacionadas ao tabagismo, EXCETO**

- (A) neoplasia de bexiga.
- (B) neoplasia de estômago.
- (C) neoplasia de fígado.
- (D) neoplasia de rim.
- (E) neoplasia de cólon.

**O câncer de colo de útero é o terceiro tumor maligno mais frequente na população feminina (atrás do câncer de mama e do colorretal), sendo a quarta causa de morte de mulheres por câncer no Brasil. É causado pela infecção persistente por alguns tipos do Papilomavírus Humano – HPV. Sobre esse assunto, responda as questões nº 13 e 14.**

**13. Assinale a alternativa correta.**

- (A) Os HPVs tipo 16 e 18 são os mais oncogênicos, mas não são os únicos encontrados nas vacinas contra HPV.
- (B) Independente da histologia ser carcinoma escamoso ou adenocarcinoma, os fatores de riscos são os mesmos.
- (C) A taxa de falso negativo do exame de citologia oncótica é baixa, cerca de 5%, sendo que esse exame é de escolha para detecção na fase pré-invasiva
- (D) Múltiplos parceiros sexuais, doenças sexualmente transmissíveis e alto nível socioeconômico são fatores de risco associados.
- (E) A incidência no Brasil é a mesma em todas as regiões.

**14. Sobre os princípios de estadiamento e tratamento, assinale a alternativa correta.**

- (A) O tratamento cirúrgico primário é indicado para todos os estádios, exceto estágio IV, pela FIGO.
- (B) O padrão de disseminação é predominante hematogênico, portanto necessita de exames de imagem para excluir metástases hepáticas e pulmonares.
- (C) A quimioterapia e a Radioterapia concomitantes são indicadas a partir do estágio IIA da FIGO.
- (D) Caso o primeiro tratamento tenha sido cirúrgico, está descartado o tratamento com quimioterapia ou radioterapia adjuvantes.
- (E) O estadiamento por exame ginecológico é suficiente para avaliação de tamanho de tumor, invasão vaginal, paramétrios e hidronefrose.

**15. O câncer da pele responde por 33% de todos os diagnósticos dessa doença no Brasil, sendo que o Instituto Nacional do Câncer (INCA) registra, a cada ano, cerca de 180 mil novos casos. O tipo mais comum, o câncer da pele não melanoma, tem letalidade baixa, porém os seus números são muito altos. A doença é provocada pelo crescimento anormal e descontrolado das células que compõem a pele. Essas células se dispõem formando camadas e, de acordo com as que forem afetadas, são definidos os diferentes tipos de câncer. Os mais comuns são os carcinomas basocelulares e os espinocelulares ou escamosos. Mais raro e letal que os carcinomas, o melanoma é o tipo mais agressivo de câncer da pele. Sobre esse assunto, assinale a alternativa correta.**

- (A) O tipo mais encontrado é o carcinoma escamoso nódulo-ulcerativo, que se traduz como uma pápula vermelha, brilhosa, com uma crosta central, que pode sangrar com facilidade.
- (B) Alguns casos de carcinoma escamoso estão associados a feridas crônicas e cicatrizes na pele, uso de drogas antirrejeição de órgãos transplantados e exposição a certos agentes químicos ou à radiação.
- (C) O melanoma tem como principal fator de risco a exposição solar intensa e intermitente. O risco não é aumentado se há histórico na família do(a) paciente.
- (D) O carcinoma basocelular tem baixa morbidade cirúrgica, mesmo em casos localmente avançados, pois o crescimento da lesão é sempre exofítico.
- (E) O carcinoma basocelular pigmentado pode evoluir para melanoma.

**16. Um dos aspectos mais importantes na avaliação do crescimento é a técnica utilizada na obtenção dos dados antropométricos, que devem ser avaliados de acordo com as diferentes idades e gêneros. A respeito do assunto, assinale a alternativa correta.**

- (A) A idade óssea é calculada pela avaliação de uma radiografia da placa epifisária de um dos ossos longos, como fêmur ou tíbia, e auxilia na avaliação do crescimento.

Embora o crescimento esteja muito mais ligado à idade cronológica do que à óssea.

- (B) O crescimento encerra-se com o fechamento das epífises de crescimento, o qual ocorre primeiro no sexo masculino que inicia o processo puberal antes.
- (C) A velocidade de crescimento diminui com o avanço da idade, atingindo seu ponto mais baixo logo antes da puberdade, quando ela aumenta novamente em razão da presença de esteroides sexuais.
- (D) O comprimento de crianças com menos de 5 anos de idade deve ser obtido com uma régua horizontal, com a criança em posição supina.
- (E) Para calcular a estatura-alvo, utiliza-se somente a estatura da mãe para filha do sexo feminino e somente a estatura do pai para filho do sexo masculino.

**17. Sobre as modificações hormonais que ocorrem na puberdade, assinale a alternativa correta.**

- (A) A adrenaarca ocorre em resposta à estimulação do eixo hipotálamo-hipófise-suprarrenal e se manifesta clinicamente, no sexo masculino, com o crescimento peniano.
- (B) O eclodir da puberdade está relacionado, primordialmente, ao eixo hipotálamo-hipófise-gônada. O núcleo arqueado e seus neurônios secretórios liberam o hormônio liberador das gonadotrofinas, transportado para a hipófise posterior, estimulando a secreção dos hormônios luteinizante e folículo-estimulante.
- (C) A gonadarca corresponde à ativação do eixo hipotálamo-hipófise-gônada e se manifesta clinicamente, no sexo feminino, com o aparecimento dos pelos pubianos.
- (D) No sexo masculino, o hormônio luteinizante é o estímulo primário para a síntese de testosterona, enquanto o hormônio folículo-estimulante estimula a espermatogênese.
- (E) O controle hormonal do estirão de crescimento é complexo, resultando da ação conjunta dos esteroides sexuais, hormônio de crescimento e fatores de crescimento, mas nenhum desses hormônios tem influência sobre a maturação óssea e o fechamento das epífises.

**18. Os cuidados e as condutas nos primeiros dias de vida têm impacto de grande importância futura para o paciente. Entre esses cuidados, estão os testes de triagem. Em relação ao assunto, assinale a alternativa correta.**

- (A) O teste da linguinha foi o primeiro teste de triagem a ser obrigatório pela sua simplicidade e por detectar alterações no frênulo lingual que provocam anquiloglossia, condição que pode afetar a amamentação.
- (B) A triagem auditiva neonatal é importante na detecção precoce da deficiência auditiva, pois avalia as vias auditivas cocleares periféricas, o tronco encefálico e o nervo auditivo, mas essa triagem ainda não é obrigatória no sistema público de saúde.
- (C) O teste do olhinho é importante somente para o diagnóstico precoce de tumores oculares.
- (D) O teste do pezinho é coletado idealmente entre o terceiro e o quinto dia de vida e tem em seu escopo 6 doenças: Fenilcetonúria, Hipotireoidismo Congênito, Doenças Falciformes e outras Hemoglobinopatias, Fibrose Cística, Hiperplasia Adrenal Congênita e Deficiência de Biotinidase.
- (E) O teste do coraçãozinho é realizado pela ausculta cardíaca e pela gasometria do sangue capilar e serve para a detecção de cardiopatias congênitas.

**19. Como parte fundamental do acompanhamento de puericultura, o desenvolvimento neuropsicomotor deve ser avaliado constantemente. A respeito do assunto, é correto afirmar que**

- (A) os movimentos do recém-nascido são, geralmente, reflexos. Alguns reflexos passarão a ser atividades voluntárias normais no segundo semestre de vida, como o reflexo da marcha e o tônico cervical assimétrico.
- (B) o sorriso social surge aos 4 meses de vida, sendo desencadeado por estímulos, principalmente pela face humana.
- (C) a regra do desenvolvimento motor é de que ele ocorra no sentido craniocaudal e proximodistal e por meio das aquisições mais simples para as mais complexas.
- (D) por volta do terceiro mês de vida, as

crianças conseguem segurar um objeto voluntariamente, já com o movimento de pinça completo, polpa com polpa.

- (E) durante os primeiros meses de vida, há diminuição progressiva do tônus extensor e substituição pelo padrão flexor, na direção craniocaudal.

**20. As peculiaridades do recém-nascido prematuro devem estar sempre presentes na avaliação realizada pelo pediatra. Sobre algumas de suas características, assinale a alternativa correta.**

- (A) A definição de prematuridade leva em consideração a idade gestacional e o peso ao nascer.
- (B) O prematuro tem dificuldade na regulação térmica por ter relação menor entre massa e superfície corporal e maior permeabilidade epidérmica.
- (C) A hipoglicemia é um evento comum na prematuridade, mas é de fácil detecção clínica, pois sempre se manifesta com tremores ou letargia.
- (D) Os prematuros têm risco aumentado para desenvolverem a doença óssea denominada raquitismo da prematuridade. Sua incidência é diretamente proporcional à idade gestacional e ao peso ao nascer.
- (E) O padrão predominante na respiração neonatal se apresenta com incursões respiratórias regulares, com pequenas pausas de 5 a 10 segundos de apneia, provocando bradicardia leve e benigna.

**21. A boa medicina envolve não apenas conhecimentos técnicos, mas também a capacidade de se relacionar. Para o estabelecimento de uma relação no mínimo satisfatória entre médico e paciente, é necessária a construção de uma relação de**

- (A) empatia.
- (B) autonomia.
- (C) independência.
- (D) compaixão.
- (E) soberania.

**22. Mesmo com todo avanço tecnológico em exames de imagem ou de biologia molecular, o uso da capacidade de**

**raciocínio do médico é mais poderoso para estabelecer diagnóstico, prognóstico e plano terapêutico. Além da história clínica em si, outros elementos da anamnese trazem dados importantes para a construção do raciocínio diagnóstico. Na estrutura da anamnese, qual é a primeira parte a ser identificada?**

- (A) Hábitos e vícios.
- (B) Identificação.
- (C) Queixa e duração.
- (D) História da moléstia atual.
- (E) História social e familiar.

**23. Em relação à primeira bulha da ausculta cardíaca (B1), assinale a alternativa INCORRETA.**

- (A) Deve-se usar o diafragma do estetoscópio e palpar o pulso periférico ou central concomitante à ausculta.
- (B) Deve-se auscultar as áreas ventriculares esquerdas, ápice cardíaco e espaços paraesternais altos.
- (C) B1 é mais duradoura e mais intensa que B2.
- (D) B1 é usualmente mais alta que B2 no foco mitral e em borda esternal esquerda baixa.
- (E) Normalmente, não é possível distinguir, em nenhuma fase do ciclo cardíaco, M1 de t1, ouvindo-se apenas a B1.

**24. A avaliação do desenvolvimento neuropsicomotor da criança deve ser ampla, não se restringindo às etapas do desenvolvimento neurológico, mas valorizando, principalmente, todas as atividades que a criança já realiza. Considerando o exposto, assinale a alternativa INCORRETA.**

- (A) No primeiro mês de vida, a atitude de semiflexão generalizada dos membros, com as mãos geralmente fechadas, é indicação do tono muscular do bebê.
- (B) Aos 3 meses de vida, a criança, quando colocada em decúbito ventral, já pode estar controlando o tronco e os ombros, sendo capaz de elevar o tórax, suportar o seu peso, com apoio dos antebraços, e manter a cabeça a 90 graus da maca.
- (C) Aos 3 anos de idade, pode ser realizado o teste de Snellen para investigar a presença de ambliopia e avaliar acuidade visual. Aos

7 anos de idade, o teste deve ser repetido para identificar vícios de refração quando presentes.

- (D) O reflexo superficial cutaneoplantar é realizado estimulando-se a borda externa do pé. A resposta em extensão é obtida em todas as crianças até por volta dos 18 meses de vida, sem que isso seja indicativo de doença.
- (E) Aos 6 meses de idade, a criança nascida a termo já deve ficar sentada sem apoio, com a cabeça e troncos eretos.

**25. Assinale a alternativa que NÃO apresenta conceitos básicos de indicadores de saúde.**

- (A) Para um conjunto de indicadores, a integridade ou completude (dados completos) e a consistência interna (valores coerentes e não contraditórios) são atributos de qualidade importantes.
- (B) Os indicadores são medidas-síntese que contêm informação relevante sobre determinados atributos e dimensões do estado de saúde, bem como do desempenho do sistema de saúde. Eles devem refletir a situação sanitária de uma população e servir para a vigilância das condições de saúde.
- (C) Cada indicador é caracterizado na matriz pela sua denominação, conceituação, método de cálculo, categorias de análise e fontes de dados. Convencionou-se classificar os indicadores em seis subconjuntos temáticos: demográficos, socioeconômicos, mortalidade, morbidade e fatores de risco, recursos e cobertura.
- (D) A base eletrônica de indicadores construída pelo Datasus é munida de um tabulador que facilita o acesso aos usuários, inclusive aos dados brutos que geraram os indicadores. Esse recurso é aplicado a indicadores que provêm de fontes de pesquisa, disponíveis em tabelas fixas.
- (E) As estimativas de crescimento da população são realizadas pelo método geométrico. Em termos técnicos, para se obter a taxa de crescimento (r), subtrai-se 1 da raiz enésima do quociente entre a população final (Pt) e a população no começo do período considerado (P0), multiplicando-se o resultado por 100, sendo "n" igual ao número de anos no período.



**26.** Há relatos de pessoas que possuem mais de cinco dedos nas mãos ou nos pés. Essa condição é conhecida como polidactilia e é caracterizada pela presença de dedos completamente formados ou de dedos sem ossos ou rudimentares. Geralmente, a remoção do dedo supranumérico é realizada por meio de procedimento cirúrgico com poucas complicações. Sobre a polidactilia, é correto afirmar que

- (A) anatomicamente é considerada um caso normal, pois é encontrada em uma grande quantidade, estatisticamente, dentro de uma população.
- (B) é um caso de variação anatômica, pois acomete uma pequena parcela da população, mas não causa prejuízo de função.
- (C) é uma anomalia, pois a alteração anatômica resulta em prejuízo da função.
- (D) a cirurgia é meramente estética, pois esse tipo de variação anatômica é considerado normal.
- (E) é um caso de monstruosidade que pode gerar vários prejuízos ao longo da vida, por isso o médico opta pela realização de cirurgia.

**27.** Sobre o sistema reprodutor feminino, analise as assertivas e assinale a alternativa que aponta a(s) correta(s).

- I. Uma série de ligamentos mantém a posição dos ovários, por exemplo, o ligamento conoide.
- II. Normalmente, o corpo do útero está em projeção anterior e superior sobre a bexiga, em posição denominada retroversão.
- III. As glândulas mamárias são consideradas parte do sistema reprodutivo feminino.

- (A) Apenas I.
- (B) Apenas II.
- (C) Apenas I e II.
- (D) Apenas III.
- (E) Apenas I e III.

**28.** O sistema respiratório consiste em nariz, faringe, laringe, traqueia, brônquios e pulmões. Sobre o nariz, analise as assertivas e assinale a alternativa que aponta a(s) correta(s).

- I. Os ductos provenientes dos seios paranasais (seios frontais, esfenoidais, maxilares e etmoidais) e dos ductos lacrimonasais, que drenam lágrimas das glândulas lacrimais, abrem-se no interior da cavidade nasal.
- II. As paredes laterais da cavidade nasal são formadas pelos ossos esfenoides, etmoides, lacrimais e palatinos.
- III. A parte posterior do septo nasal é formada pela cartilagem do septo nasal e a região anterior pelo osso vômer.
- IV. O arranjo das conchas nasais permite que o ar penetre mais rapidamente no sistema respiratório, facilitando o movimento do ar durante a ventilação.

- (A) Apenas I.
- (B) Apenas II.
- (C) Apenas I e II.
- (D) Apenas II e III.
- (E) Apenas III e IV.

**29.** A atividade metabólica das membranas plasmáticas depende, principalmente, das proteínas. Sobre as proteínas de membrana, preencha as lacunas e assinale a alternativa correta.

As proteínas da membrana plasmática são divididas em proteínas \_\_\_\_\_, que estão firmemente associadas aos lipídios, e as \_\_\_\_\_, que se prendem às superfícies interna e externa da membrana por diversos mecanismos. Algumas proteínas, ainda, atravessam inteiramente a bicamada lipídica, sendo denominadas \_\_\_\_\_.

- (A) integrais / transmembranas / periféricas
- (B) periféricas / integrais / transmembranas
- (C) integrais / periféricas / transmembranas



- (D) transmembranas / periféricas / integrais  
(E) transmembranas / integrais / periféricas

**30. As células, muitas vezes, encontram-se unidas umas às outras e à matriz celular por causa das estruturas juncionais. Considerando as características das estruturas especializadas que asseguram a junção celular, analise as assertivas e assinale a alternativa que aponta a(s) correta(s).**

- I. O desmossomo apresenta uma camada amorfa, elétron-densa, na face citoplasmática de cada membrana. Essa placa é denominada placa do desmossomo.  
II. A junção aderente é particularmente desenvolvida no epitélio colunar simples, com borda estriada da mucosa do intestino.  
III. A zônula oclusiva, também denominada junção oclusiva, impede a existência de potenciais elétricos entre as duas faces da camada epitelial.

- (A) Apenas I.  
(B) Apenas I e II.  
(C) Apenas II.  
(D) Apenas II e III.  
(E) Apenas III.

**31. Considerando o processo de replicação do DNA, assinale a alternativa INCORRETA.**

- (A) Dentro de um dado tipo celular, regiões específicas do material genético, ou genes individuais, começam e terminam a sua replicação em momentos definidos na G<sub>2</sub>.  
(B) A replicação do DNA é semiconservativa, pois as duas fitas do DNA original são copiadas e dão origem a duas moléculas-filhas, cada qual com somente uma das fitas recém-sintetizadas.  
(C) A replicação do DNA em células eucariontes guarda estreito paralelismo com o processo de replicação que ocorre nas células procariontes.

- (D) Células eucariontes, ao iniciarem a replicação em várias origens, possuem muitas unidades de replicação distribuídas ao longo do genoma, as quais são denominadas réplicons.

- (E) Uma vez iniciada a replicação em cada ponto de origem, esta se propaga para os dois lados da molécula de DNA. Esse movimento para lados opostos é conhecido como replicação bidirecional.

**32. A obesidade é uma ameaça à vida, aumentando significativamente a chance do desenvolvimento de diabetes tipo 2, assim como infarto do miocárdio, acidente vascular cerebral e cânceres de colo, mama, próstata e endométrio. Em relação ao tema, analise as assertivas e assinale a alternativa que aponta a(s) correta(s).**

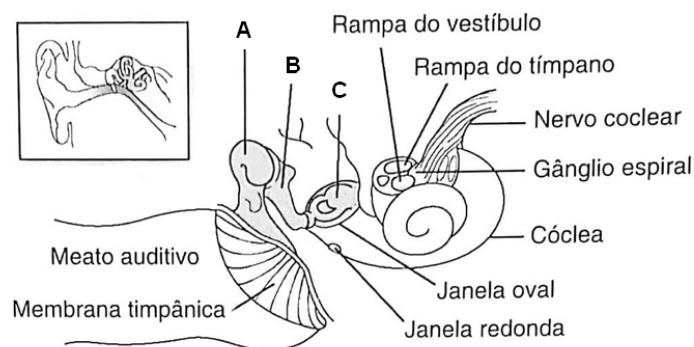
- I. De forma geral, a obesidade é o resultado da ingestão de mais calorias da dieta do que as gastas pelas atividades corporais.  
II. A leptina é uma adipocina responsável por aumentar o apetite e resultar em estímulo da ingestão alimentar e, conseqüentemente, aumenta a obesidade.  
III. O tecido adiposo pode aumentar o seu tamanho para acomodar o excesso de gordura por hiperplasia, por hipertrofia, ou por ambas.

- (A) Apenas I.  
(B) Apenas II.  
(C) Apenas I e II.  
(D) Apenas III.  
(E) Apenas I e III.

- 33. Os triacilgliceróis apresentam o maior conteúdo energético entre todos os nutrientes estocados, no entanto o colesterol é, sem dúvida, o lipídeo mais famoso, principalmente devido à forte correlação com o aumento de incidência de doenças cardiovasculares em seres humanos. Sobre os níveis de colesterol e triglicerídeos, assinale a alternativa INCORRETA.**
- (A) O colesterol é formado a partir de Acetil-CoA em quatro etapas.
- (B) As lipoproteínas de muito baixa densidade (VLDL) são consideradas as mais aterogênicas, pois são ricas em colesterol.
- (C) A maior parte da síntese de colesterol acontece no fígado.
- (D) A hipertrigliceridemia pode resultar de elevação dos níveis de VLDL, ou dos quilomícrons, ou de ambos.
- (E) O perfil lipídico inclui as dosagens de colesterol total, o colesterol HDL, o colesterol LDL e triglicerídeos.
- 34. Os indivíduos com diabetes melito tipo I são incapazes de liberar insulina suficiente para desencadear a captação de glicose pelas células, enquanto a característica do diabetes tipo II é o desenvolvimento de resistência à insulina. Sobre os diabetes tipo I e II, assinale a alternativa correta.**
- (A) Em pacientes com diabetes tipo I, o excesso de glicose no sangue induz o fígado a converter corpos cetônicos em glicose, o que contribui, ainda mais, para a hiperglicemia.
- (B) A metformina é um dos medicamentos utilizados no tratamento do diabetes tipo I cujo mecanismo de ação induz as células  $\beta$  pancreáticas a secretarem insulina.
- (C) Nos casos de obesidade associados ao diabetes tipo II, o diabetes não poderá ser revertido, pois o excesso de triacilglicerol do tecido adiposo é convertido em glicose e impede a redução da hiperglicemia.
- (D) O exercício físico regular pode induzir o aumento na produção muscular de irisina, cuja ação principal é induzir o tecido adiposo branco a expressar a proteína desacopladora (UCP1), estimulando a termogênese.
- (E) No diabetes tipo II, a insensibilidade das células à insulina resulta de alterações estruturais no receptor de insulina que impede a ligação desse hormônio ao receptor.
- 35. A primeira semana do desenvolvimento embrionário é marcada pela clivagem do zigoto e formação da mórula e do blastocisto. A diferença entre essas estruturas está na presença, na última, de**
- (A) notocorda.
- (B) mesoderma.
- (C) saco vitelino.
- (D) cavidade amniótica.
- (E) cavidade blastocística.
- 36. As três camadas germinativas formadas durante a gastrulação na terceira semana dão origem aos primórdios de todos os tecidos e órgãos entre a quarta e a oitava semana do desenvolvimento. A esse respeito, analise as assertivas e assinale a alternativa que aponta a(s) correta(s).**
- I. A ectoderma origina a epiderme e o sistema nervoso central.
- II. A mesoderma origina o revestimento epitelial dos tratos respiratório e gastrointestinal.
- III. A endoderma origina os tecidos conjuntivo e muscular.
- (A) Apenas I.
- (B) Apenas I e II.
- (C) Apenas II.
- (D) Apenas II e III.
- (E) Apenas III.
- 37. O potencial de repouso da membrana das fibras nervosas de grande diâmetro, quando não estão transmitindo sinais nervosos, é de cerca de  $-90$  mV. Isto é, o potencial, no interior da fibra, é  $90$  mV mais negativo que o potencial no líquido extracelular. Essa diferença depende dos gradientes de concentração de quais íons por meio da membrana neural em repouso?**

- (A) Cloro e potássio.
- (B) Magnésio e cloro.
- (C) Sódio e potássio.
- (D) Nitrato e sódio.
- (E) Cloreto e cálcio.

**38. A figura seguinte representa a estrutura interna do ouvido médio e do ouvido interno. Analise-a com atenção e responda ao que se pede.**



**As estruturas indicadas na figura pelas letras A, B e C possuem qual constituição histológica?**

- (A) Cartilaginosa.
- (B) Óssea.
- (C) Muscular.
- (D) Neuronal.
- (E) Epitelial.

**39. Diversos hormônios desempenham papéis essenciais na espermatogênese. Sobre os fatores hormonais que estimulam a produção de gametas masculinos, assinale a alternativa correta.**

- (A) O hormônio do crescimento secretado pela hipófise anterior estimula as células de Leydig a secretar o hormônio folículo estimulante.
- (B) O hormônio folículo estimulante secretado pelas células de Leydig estimula as células de Sertoli, que estão relacionadas ao processo de espermiogênese.
- (C) O hormônio luteinizante formado a partir dos estrogênios e secretado pelas células de Sertoli atua no processo de espermiogênese.
- (D) Os estrogênios secretados pela hipófise anterior estimulam as células de Sertoli a secretar a testosterona.
- (E) A testosterona secretada pelas células de Leydig é essencial para o crescimento das células germinativas que constituem a primeira etapa da espermatogênese.

**40. Existem dois tipos de epitélio estratificado pavimentoso: o queratinizado e o não queratinizado. Assinale a alternativa que apresenta os locais do corpo onde ocorrem, respectivamente, esses dois tipos de tecidos.**

- (A) Endotélio e mesotélio.
- (B) Revestimento do intestino e da traqueia.
- (C) Pele e revestimentos das cavidades úmidas.
- (D) Cavidade nasal e brônquios.
- (E) Boca e revestimento do canal vaginal.

**41. No sistema nervoso central, há uma segregação entre os corpos celulares dos neurônios e seus prolongamentos. Isso faz com que sejam reconhecidas, no encéfalo e na medula espinhal, duas porções distintas, denominadas substância branca e substância cinzenta. A diferença entre elas está na ausência, na substância branca, de**

- (A) corpos celulares.
- (B) dendritos.
- (C) axônios.
- (D) mielina.
- (E) células da glia.

**42. A leishmaniose é uma doença complexa e disseminada que exibe formas clínicas graves. Sobre essa patologia, assinale a alternativa correta.**

- (A) Os patógenos são fungos de cerca de 20 espécies diferentes que causam micoses cutâneas e subcutâneas.
- (B) A *Leishmania donovani* é a causadora da leishmaniose cutânea, também denominada americana.
- (C) A forma mais branda da doença é a leishmaniose visceral, que não ocorre no Brasil e tem alta taxa de cura.
- (D) A infecção por *Leishmania brasiliensis* é denominada leishmaniose mucocutânea por afetar pele e mucosas.
- (E) As infecções mais severas são causadas por *Leishmania tropica*, provocando a morte de 90% dos infectados.

**43. Um paciente de 28 anos, morador de uma área de risco de reprodução do mosquito *Aedes aegypti*, deu entrada no hospital apresentando febre de 38,5°C, dor muscular e articular, além de exantema. Qual é o diagnóstico mais provável para esse paciente?**

- (A) Febre amarela.
- (B) Dengue clássica.
- (C) Zika.
- (D) Febre maculosa.
- (E) Malária.

**44. Os membros do mundo procariótico compõem um vasto grupo heterogêneo de organismos unicelulares muito pequenos. Os procariotos incluem as bactérias e as arqueobactérias. Sobre a estrutura das células bacterianas, assinale a alternativa INCORRETA.**

- (A) As células bacterianas apresentam formas básicas de cocos esféricos, bacilos em forma de bastão e espirais.
- (B) Algumas células procarióticas possuem flagelos, que são longos apêndices filamentosos que propõem as bactérias.
- (C) Muitas bactérias gram-negativas contêm apêndices semelhantes a pelos que são usados mais para fixação e transferência de DNA do que para mobilidade.
- (D) A parede celular de uma célula bacteriana é composta de rede macromolecular denominada acetilglucosamina.
- (E) A membrana plasmática das bactérias é constituída por uma bicamada lipídica associada a uma série de proteínas.

**45. Embora a maneira pela qual um vírus penetra e é liberado da célula hospedeira possa variar, o mecanismo básico de multiplicação viral é similar em todos os vírus. Os bacteriófagos podem se multiplicar por dois mecanismos alternativos: o ciclo lítico e o ciclo lisogênico. Qual é a diferença entre esses dois ciclos?**

- (A) O ciclo lisogênico é marcado pela maior produção de cápsulas virais, enquanto o ciclo lítico apresenta a produção de uma única cápsula.
- (B) O ciclo lítico é o mecanismo utilizado pelos retrovírus, enquanto o ciclo lisogênico é utilizado pelos adenovírus.
- (C) Os bacteriófagos que parasitam bactérias gram-positivas utilizam o ciclo lisogênico e aqueles que parasitam as gram-negativas utilizam o ciclo lítico.
- (D) No ciclo lisogênico, a multiplicação utiliza a enzima lisogenina e, no ciclo lítico, a multiplicação utiliza a enzima transferase.
- (E) A diferença é que o ciclo lítico termina com a lise e a morte da célula hospedeira, enquanto, no ciclo lisogênico, a célula hospedeira permanece viva.



- 46. O termo necrose é utilizado para indicar a morte celular ocorrida no organismo vivo e seguida de fenômenos de autólise. Considerando os principais tipos de necrose, assinale a alternativa correta.**
- (A) A necrose por coagulação é aquela em que a zona necrosada adquire consistência mole, semifluida ou mesmo liquefeita.
  - (B) Na necrose por liquefação, além das alterações nucleares, as células necrosadas apresentam citoplasma com aspecto de substância coagulada.
  - (C) A necrose lítica é aquela na qual o tecido necrosado assume aspecto compacto e elástico, como borracha ou fluido, e viscoso, como goma-arábica.
  - (D) A necrose caseosa é assim denominada, porque a área necrosada adquire aspecto macroscópico de massa de queijo.
  - (E) A necrose gomosa é a denominação que se dá à necrose de hepatócitos nas hepatites virais, as quais sofrem lise ou esfacelo.
- 47. A Unidade Básica de Saúde (UBS) é o contato preferencial dos usuários, a principal porta de entrada e centro de comunicação com toda a Rede de Atenção à Saúde. Sobre o tema, assinale a alternativa INCORRETA.**
- (A) A UBS é instalada, preferencialmente, em regiões onde não há cobertura dos planos privados de saúde, favorecendo, assim, o atendimento às camadas mais pobres da população.
  - (B) Na UBS, é possível receber atendimento básico e gratuito em pediatria, ginecologia, clínica geral, enfermagem e odontologia.
  - (C) O atendimento na UBS busca desenvolver uma atenção integral que impacte na situação de saúde e autonomia das pessoas, nos determinantes e condicionantes de saúde das coletividades.
  - (D) Os principais serviços oferecidos na UBS são consultas médicas, inalações, injeções, curativos, vacinas, coleta de exames laboratoriais, tratamento odontológico, encaminhamentos para especialidades e fornecimento de medicação básica.
  - (E) Dentre os objetivos da UBS, podem-se citar a promoção e proteção da saúde, a prevenção de agravos, o diagnóstico, o tratamento, a reabilitação, a redução de danos e a manutenção da saúde.
- 48. O Sistema Único de Saúde (SUS), criado pela Lei nº 8.080, de 19 de setembro de 1990, também denominada “Lei Orgânica da Saúde”, é a tradução prática do princípio constitucional da saúde como direito de todos e dever do Estado. Sobre o conteúdo estabelecido pela lei, analise as assertivas e assinale a alternativa que aponta a(s) correta(s).**
- I. Utilização da epidemiologia para o estabelecimento de prioridades, a alocação de recursos e a orientação programática.
  - II. Integralidade de assistência, entendida como conjunto articulado e contínuo das ações e serviços preventivos e curativos, individuais e coletivos, exigidos para cada caso em todos os níveis de complexidade do sistema.
  - III. Atendimento com especialistas de todas as áreas, garantindo o baixo custo das consultas e procedimentos aos seus usuários.
  - IV. Preservação da autonomia das pessoas na defesa de sua integridade física e moral.
- (A) Apenas I, II e III.
  - (B) Apenas II e III.
  - (C) Apenas I, II e IV.
  - (D) Apenas III e IV.
  - (E) Apenas IV.

**49.** O trabalho em saúde envolve uma relação entre sujeitos que agem nas dramáticas formas do uso de si e que fazem a gestão do seu próprio trabalho; é influenciado pela história das profissões de saúde e pelas determinações macropolíticas. Considerando o tema, analise as assertivas e assinale a alternativa que aponta a(s) correta(s).

- I. O trabalho da equipe multiprofissional de saúde é um trabalho coletivo marcado por uma relação recíproca entre as múltiplas intervenções técnicas e pela interação dos diferentes profissionais.
- II. O trabalho em saúde acontece majoritariamente na modalidade de trabalho coletivo multiprofissional e em cooperação, mas, geralmente, por meio de ações fragmentadas, em que cada área técnica se responsabiliza por uma parte da atividade.
- III. A centralidade do trabalho médico tem sido apontada como algo bastante positivo e necessário, pois tem contribuído tanto para a manutenção de um modelo assistencial compromissado com o usuário e centrado no procedimento como para construir novas formas de agir em saúde.

- (A) Apenas I.
- (B) Apenas I e II.
- (C) Apenas II.
- (D) Apenas II e III.
- (E) Apenas III.

**50.** Em epidemiologia, existem dois conceitos fundamentais relacionados à frequência de ocorrência de doenças. O primeiro deles mede a frequência com que surgem novos casos de uma doença. Já o segundo mede o número de casos existentes de uma doença em um dado momento. Esses conceitos são conhecidos pelos termos

- (A) profilático e terapêutico.
- (B) analítico e exploratório.
- (C) absoluta e relativa.
- (D) coorte e seccional.
- (E) incidência e prevalência.

---

(destaque aqui) -----

Gabarito Rascunho

01	02	03	04	05	06	07	08	09	10	11	12	13	14	15	16	17	18	19	20	21	22	23	24	25	
26	27	28	29	30	31	32	33	34	35	36	37	38	39	40	41	42	43	44	45	46	47	48	49	50	