



**FAZ TODA  
A DIFERENÇA  
SER UNICESUMAR.**


 **UniCesumar**

- **Este Caderno de Questões contém:** 25 (vinte e cinco) questões objetivas de múltipla escolha com 5 alternativas. Em cada questão, há apenas uma alternativa correta. Responda às questões objetivas na Folha Óptica de Questões Objetivas entregue pelo fiscal.

**INSTRUÇÕES**

- Para realizar a prova, mantenha sobre a carteira o documento de identificação oficial válido com foto, lápis, caneta esferográfica preta e borracha.
- Com a caneta esferográfica, preencha os espaços de marcação, na Folha Óptica de Questões Objetivas, de acordo com as orientações.
- Não serão computadas questões não assinaladas, questões que contenham mais de uma resposta, emenda ou rasura, ainda que legível. Os prejuízos advindos de marcações feitas incorretamente serão de inteira responsabilidade do candidato.
- Mantenha, no chão, dentro do envelope plástico designado para esse fim, celular e outros aparelhos eletrônicos desligados. Durante o exame, bolsas, sacolas e demais materiais devem permanecer no chão, sem serem utilizados.
- Não será permitido: uso de boné, cobrir as orelhas, uso de óculos de sol, porte de arma, relógio, calculadora, telefone celular, smartphone, similar ou quaisquer outros materiais que a UNICESUMAR julgar inconvenientes para a realização da prova.

**NÃO UTILIZE O CELULAR EM HIPÓTESE ALGUMA.**

-  A duração da prova é de 2 (duas) horas, e o tempo mínimo de permanência é de 1 (uma) hora a partir de seu início.

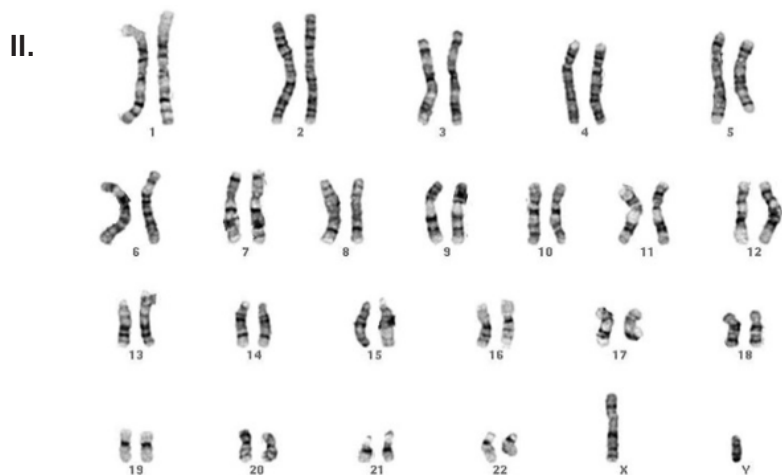
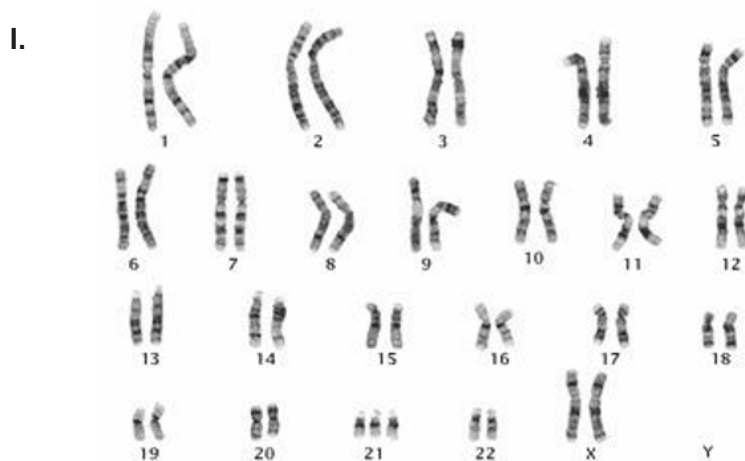
**Boa Prova!**

Nome	Bloco	Sala	Lugar

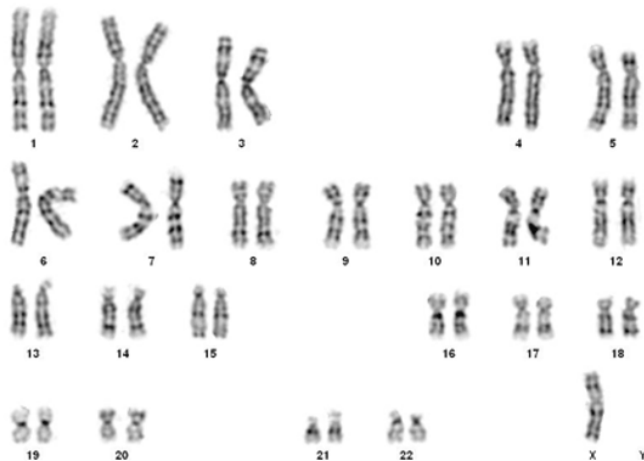
**1. Considerando os cinco reinos existentes e seus representantes, assinale a alternativa correta.**

- (A) O Reino Fungi é composto por organismos procariontes e autotróficos que se alimentam de nutrientes absorvidos do meio, com espécies unicelulares e multicelulares, formadas por filamentos denominados hifas.
- (B) O reino Monera é composto em sua totalidade por bactérias e algas autotróficas que possuem cloroplastos e mitocôndrias em sua organização celular.
- (C) Os organismos do Reino Plantae são todos multicelulares, eucariotos e autótrofos.
- (D) O reino Protista é formado somente por seres pluricelulares, eucariontes e fotossintetizantes.
- (E) O reino Animalia possui apenas seres heterotróficos cujas células estão organizadas em tecidos.

**2. Os seres humanos possuem 23 pares de cromossomos, entretanto existem algumas alterações cromossômicas numéricas que podem levar a algumas doenças. Dessa forma, considere os seguintes cariótipos humanos e assinale a alternativa correta.**



III.



- (A) O indivíduo com o cariótipo I possui a chamada síndrome de Turner.
- (B) O indivíduo com o cariótipo II é um homem normal.
- (C) O indivíduo com o cariótipo III apresenta hipotonia, língua protusa, pescoço alado e baixa estatura.
- (D) O indivíduo com o cariótipo II pode apresentar hipotonia, língua protusa e olhos oblíquos.
- (E) O indivíduo com o cariótipo I pode apresentar baixa estatura e infantilismo sexual.

## FÍSICA

3. Um objeto, considerado uma fonte extensa e secundária de luz, está a 80cm da superfície refletora de um espelho esférico côncavo. O espelho está em uma posição fixa e o objeto se aproxima dele com velocidade constante de 4cm/s. A posição inicial do objeto, no instante  $t_0 = 0s$ , permite a projeção de uma imagem real três vezes menor que o objeto em um anteparo. Determine o instante a partir do qual a imagem se tornará virtual.
- (A) 10s.
  - (B) 15s.
  - (C) 20s.
  - (D) 25s.
  - (E) 30s.
4. Uma família residente na cidade de Maringá possui, em sua sala de estar, um relógio de pêndulo, cuja haste é constituída de uma liga metálica que sofre ínfimas variações de comprimento com variações de temperatura, de tal maneira que pode ser considerado um relógio de alta precisão. Essa família muda-se para a cidade de Buenos Aires, capital argentina, e leva consigo tal relógio. Considerando que, em Maringá, o relógio funcionava perfeitamente, em Buenos Aires:
- (A) continuará funcionando perfeitamente, pois o módulo da aceleração gravitacional é constante em toda superfície terrestre.
  - (B) irá atrasar, pois a aceleração gravitacional em Buenos Aires é menor que em Maringá.
  - (C) irá adiantar, pois a aceleração gravitacional em Buenos Aires é menor que em Maringá.
  - (D) irá atrasar, pois a aceleração gravitacional em Buenos Aires é maior que em Maringá.
  - (E) irá adiantar, pois a aceleração gravitacional em Buenos Aires é maior que em Maringá.

## GEOGRAFIA

5. O Arquipélago de São Pedro e São Paulo (ASPSP), menor arquipélago oceânico brasileiro, situa-se no meio do Atlântico-Norte Equatorial, distando, aproximadamente, 1000 km da costa brasileira, sendo composto por pequenas ilhas rochosas formadas a partir da evolução geológica associada à falha tectônica de São Paulo. Trata-se de um afloramento do manto oceânico que se eleva de profundidades abissais, camada essa que apresenta, principalmente, composição

- (A) granítica.
- (B) metálica.
- (C) peridotítica.
- (D) arenítica.
- (E) carbonática.

6. É uma agência especializada das Nações Unidas que foi concebida na conferência de Bretton Woods, em New Hampshire, Estados Unidos, em julho de 1944. Trabalha para promover a cooperação monetária global, garantir a estabilidade financeira, facilitar o comércio internacional, promover o alto nível de emprego e o crescimento econômico sustentável e reduzir a pobreza em todo o mundo. O excerto refere-se

- (A) à OMC (Organização Mundial de Comércio).
- (B) ao FMI (Fundo Monetário Internacional).
- (C) ao GATT (Acordo Geral de Tarifas e Comércio).
- (D) à APEC (Cooperação Econômica Ásia-Pacífico).
- (E) ao NBD (Novo Banco de Desenvolvimento).

## HISTÓRIA

7. A expressão “Proclamação da República” é um eufemismo para denominar um evento que ocorreu no final do século XIX e que colocou fim naquele que foi o governo mais estável de toda história brasileira, a Monarquia. Sobre a implantação da República no Brasil, assinale a alternativa correta.

- (A) A Proclamação da República contou com amplo apoio das massas que lutaram para que um regime inspirado nos Estados Unidos da América fosse aqui implantado.
- (B) O fim da Monarquia foi arquitetado em comum acordo entre a elite cafeeira, a nobreza e os militares.
- (C) A Proclamação da República foi um Golpe de Estado arquitetado pelos militares para colocar fim ao Regime Monárquico, que gozava de apoio popular.
- (D) A população foi às ruas lutar pelo fim da Monarquia, já que esse modelo de governo se mostrava anacrônico e incapaz de estabilizar o Brasil diante das constantes crises.
- (E) A implantação da República contou com a intervenção americana em solo brasileiro, fruto da Doutrina Monroe, que preconizava “América para os americanos”.

8. Segundo Gilberto Freyre (1900-1987), quando os europeus chegaram em solo brasileiro, depararam-se com nativos que eram verdadeiras “crianças grandes”, se comparados, principalmente, com os nativos da América do Norte. Nesse sentido, é correto afirmar que

- (A) os nativos brasileiros eram extremamente atrasados em seu desenvolvimento cultural, haja vista não terem erguido Impérios, como os Incas, os Maias e os Astecas.
- (B) os nativos brasileiros eram dóceis, tranquilos e incapazes de fazerem mal ao explorador europeu. Isso justifica a afirmação de Gilberto Freyre.
- (C) a justificativa dessa afirmação se dá pela cordialidade que os nativos tinham com os portugueses, já que não ofereceram qualquer resistência à implantação de uma nova cultura.



- (D) a visão de Freyre é etnocêntrica, já que os indígenas brasileiros eram muito evoluídos se comparados aos nativos da América do Norte.
- (E) os nativos brasileiros, assim como os demais nativos da América, construíram Impérios pujantes e que somente foram destruídos pelo poder colonizador europeu.

## LÍNGUA PORTUGUESA E LITERATURA

### O impacto da Mônica

[... ] Mauricio de Souza continua sendo um presidente ativo – mas já divide mais funções essenciais dentro da MSP do que o Mauricio do passado gostaria. O primeiro pilar dessa nova MSP – Mauricio de Souza Produções – é a própria Mônica – a de carne e osso. Mônica Spada e Sousa é, hoje, diretora executiva da MSP. Ela é a responsável, principalmente, por dois setores: comunicação com o público e internacionalização da marca.

Falando em exterior, a aventura internacional da MSP começou, lá atrás, nas décadas de 1970 e 1980, quando os gibis começaram a ser distribuídos em outros países. Até hoje, a turminha já foi traduzida para cerca de cem idiomas.

Hoje, a coisa vai bem além de traduzir histórias em quadrinhos. Um dos maiores trunfos da MSP hoje é o Mônica Toy, que funciona em qualquer idioma da galáxia. São esquetes sem falas, só efeitos sonoros, com apenas 30 segundos e feitos para o YouTube. Seu maior público vem dos EUA e da Rússia. Hoje, eles acumulam mais de 11 milhões de inscritos no YouTube e quase 10 bilhões de visualizações.

A última invenção que Mônica Spada encabeçou, porém, tinha um propósito bem diferente: o #DonasDaRua é um projeto que busca valorizar figuras históricas femininas importantes, para servir de inspiração às pequenas leitoras do mesmo jeito que a Mônica, a personagem, faz há mais de cinco décadas.

“Fiquei horrorizada ao descobrir pesquisas que dizem que meninas, até seis anos, se acham parecidas com meninos; mas, depois disso, começam a achar que são menos do que eles”,

conta a diretora. “Entendi que era nosso dever fazer alguma coisa. Acredito que temos essa obrigação em função de nossa história, já que o Mauricio de Sousa criou meninas fortes em 1960.”

O #DonasDaRua, além de reforçar o papel de personagens femininas importantes para a história, organiza campanhas publicitárias, exposições de arte e palestras em escolas que trabalham a questão da igualdade entre os sexos, e estimulam meninas desde pequenas a ampliar seus horizontes.

Adaptado de: <<https://super.abril.com.br/especiais/o-plano-realmente-infalivel-de-mauricio-de-sousa/> . Acesso em: 24 mai. 2019.

### 9. Considere as funções da linguagem e assinale a alternativa correta.

- (A) Em “Acredito que temos essa obrigação em função de nossa história, já que o Mauricio de Sousa criou meninas fortes em 1960.”, o verbo em destaque revela a ênfase na função emotiva da linguagem, pois revela a crença do enunciador do discurso.
- (B) Em “Entendi que era nosso dever fazer alguma coisa.”, ocorre a função apelativa da linguagem, visto que o enunciador discursivo expressa uma ordem ao receptor da mensagem.
- (C) Em “Fiquei horrorizada ao descobrir pesquisas que dizem que meninas, até seis anos, se acham parecidas com meninos; mas, depois disso, começam a achar que são menos do que eles”, conta a diretora.”, ocorre a ênfase na função poética, no trecho em destaque, pois o texto cita outro texto, no caso, uma pesquisa.
- (D) Em “[...] o Mauricio de Sousa criou meninas fortes em 1960.”, predomina a função poética, pois revela a criação artística do cartunista.
- (E) Em “Um dos maiores trunfos da MSP hoje é o Mônica Toy, que funciona em qualquer idioma da galáxia.”, predomina a função referencial, o que se comprova pela escolha dos vocábulos utilizados, por serem objetivos e denotativos.

**10. Assinale a alternativa em que a utilização da(s) vírgula(s) seja facultativa e sua retirada não altere o sentido da frase.**

- (A) “O #DonasdaRua, além de reforçar o papel de personagens femininas importantes para a história, organiza campanhas publicitárias [...]”.
- (B) “Mônica Spada e Sousa é, hoje, diretora executiva da MSP.”
- (C) “Um dos maiores trunfos da MSP hoje é o Mônica Toy, que funciona em qualquer idioma da galáxia.”
- (D) “Acredito que temos essa obrigação em função de nossa história, já que o Maurício de Sousa criou meninas fortes em 1960.”
- (E) “São esquetes sem falas, só efeitos sonoros, com apenas 30 segundos e feitos para o YouTube.”

**11. Assinale a alternativa em que a oração em destaque esteja analisada e classificada corretamente.**

- (A) Em “Mauricio de Souza continua sendo um presidente ativo – mas já divide mais funções essenciais dentro da MSP [...]”, a oração em destaque, por adicionar atividades feitas por Maurício, classifica-se com Coordenada Aditiva.
- (B) Em “Mauricio de Souza [...] já divide mais funções essenciais dentro da MSP do que o Mauricio do passado gostaria.”, a oração em destaque classifica-se como Adverbial Temporal, visto que faz referência ao passado.
- (C) Em “o #DonasDaRua é um projeto que busca valorizar figuras históricas femininas importantes [...]”, a oração em destaque classifica-se com Adjetiva Restritiva, pois especifica o sentido de “um projeto”.
- (D) Em “Fiquei horrorizada ao descobrir pesquisas que dizem que meninas, até seis anos, se acham parecidas com meninos [...]”, a oração em destaque classifica-se como Adverbial Condicional, pois marca a situação hipotética em que meninas parecem meninos.
- (E) Em “Falando em exterior, a aventura internacional da MSP começou, lá atrás, nas décadas de 1970 e 1980 [...]”, a oração em destaque classifica-se como Adverbial de Lugar, pois indica onde os gibis fazem sucesso atualmente.

**12. A prosa de Eça de Queirós é marcada por uma linguagem expressiva, conotativa. Assinale a alternativa que NÃO classifica corretamente a figura de linguagem presente no excerto da obra “A cidade e as serras”.**

- (A) “[...] a sua inteligência, nos anos alegres de escolas e controvérsias, circulava dentro das Filosofias mais densas como enguia lustrosa na água limpa de um tanque”. – comparação metafórica.
- (B) “No Outono de 1851, quando já se desfolhavam os castanheiros dos Campos Elísios, o Cintinho cuspiu sangue” – ironia.
- (C) “Cintinho [...] casou; deu mais algumas voltas ao torno; cuspiu um resto de sangue; e passou, como uma sombra.” – eufemismo.
- (D) “[...] a ideia de Civilização, para Jacinto, não se separava da imagem de Cidade, de uma enorme Cidade, com todos os seus vastos órgãos funcionando poderosamente [...]” – metáfora.
- (E) “[...] longe de Fábricas fumegando com ânsia, inventando com ânsia [...]” – personificação.

**13. Em “Corpo fechado”, um dos contos presentes em “Sagarana”, de Guimarães Rosa, o enredo da história é inicialmente apresentado ao leitor por meio de qual das seguintes técnicas narrativas?**

- (A) Um diálogo, construído com base em perguntas e respostas, entre dois personagens.
- (B) Uma paródia feita por um personagem.
- (C) Um repente, por meio da improvisação de dois cantores nordestinos.
- (D) Um cordel, produzido a partir de um relato oral.
- (E) Um relato, em que predomina a terceira pessoa como foco narrativo.

14. Assinale a alternativa que indica corretamente a característica literária do Romantismo verificada no seguinte excerto de Iracema:

“Martim vai a passo e passo por entre os altos juazeiros que cercam a cabana do pajé.

Era o tempo em que o doce aracati chega do mar, e derrama a deliciosa frescura pelo árido sertão. A planta respira; um doce arrepio erricha a verde coma da floresta. [...]

Atravessaram o bosque e desceram ao vale. Onde morria a falda da colina o arvoredo era basto: densa abóbada de folhagem verde-negra cobria o ádito agreste, reservado aos mistérios do rito bárbaro.”

- (A) Mito do bom selvagem.
- (B) Escapismo.
- (C) Subjetivismo.
- (D) Nacionalismo.
- (E) Condoreirismo.

## LÍNGUA INGLESA

Posh salt is having a moment – does enjoying it make me pretentious?

Believe it or not, you really can tell the difference between fleur de sel and bog-standard table salt



[...]

Salt snobbery has flourished in lockstep with the renaissance of British cooking. Maldon, the famous Essex white salt, had been around for a hundred and a bit years by the late 80s, but although plenty of people must have used it, they didn't seem to think it was worth talking about.

The idea of salt as a finishing ingredient was a very 90s discovery, but was mainly about texture, with the crystals said to liven up the mouthfeel. Then speciality salts – fleur de sel, maybe the most labour-intensive of the salts, and Himalayan salt, pink and not from the Himalayas but from the Khewra salt mine in Pakistan – became a thing, and it was only natural for some people to say they could taste the difference, and for other people to scoff at them. In fact, you can tell the difference, although you need ideal conditions in which to do so, not least already knowing what it's supposed to taste like.

In their wonderful little book Do Sea Salt: the Magic of Seasoning, Alison, David and Jess Lea-Wilson spell it out. [...] Fleur de sel is less bitter than regular sea salt, they say, because it has very little magnesium. Himalayan salt is pink due to the potassium, although you'd struggle to isolate what that tastes like. "I think everyone raves about it because of the colour," Jess says. "It's so millennial, isn't it?"

[...]

A responsible person would say something about sodium at this point; how much you're supposed to consume and how much the average person does. Then the salt lover might say something pious about how, if you cook from scratch, you don't have to worry because you could never add as much on your own as the average industrial process adds by rote. Then the salt expert – over to Jess – would say: "People write a lot about Himalayan salt being good for you because of the trace elements, but that would be true of any salt that hasn't had its trace elements stripped out of it." I think health concerns around food are a smokescreen for policing class distinctions and refuse to engage.

[...]

(Source: <https://www.theguardian.com/food/2019/may/23/is-posh-salt-pretentious>. Access: 23/05/2019)

**15. The article talks about salt. Mark the only option that presents FALSE information about the topic discussed.**

- (A) The traditional salt called Maldon has been used for more than one hundred years.
- (B) It is possible to taste the difference among the speciality salts.
- (C) Fleur de sel is the kind of salt which has the most amount of magnesium.
- (D) The Himalayan salt is pink because it has potassium in its composition.
- (E) The industrial process adds up a lot of salt in the manufactured products.

**16. Consider the following excerpt extracted from the text: "Maldon, the famous Essex white salt, had been around for a hundred and a bit years by the late 80s, but although plenty of people must have used it, they didn't seem to think it was worth talking about." Mark the CORRECT option considering the usage of pronouns in the aforementioned excerpt.**

- (A) The pronoun "It" is a subjective pronoun in both occurrences.
- (B) In "(...) it was worth (...)", the pronoun "It" is a possessive pronoun.
- (C) In "(...) plenty of people must have used it (...)", the pronoun "It" refers back to "Essex".
- (D) The pronoun "They" is a subjective pronoun and it refers back to "plenty of people".
- (E) The pronoun "They" is an objective pronoun and it refers back to "a bit years".

## MATEMÁTICA

**17. Em um determinado posto de combustíveis, um caminhão-tanque demora 10 minutos para encher  $\frac{2}{7}$  de um reservatório cuja capacidade total é de 385.000 litros. Dessa forma, para encher totalmente um segundo reservatório, com a mesma capacidade do tanque anteriormente citado, o caminhão-tanque irá demorar**

- (A) 35 minutos.
- (B) 57 minutos.
- (C) 22 minutos.
- (D) 10 minutos.
- (E) 43 minutos.

**18. Em relação aos conceitos de Geometria Plana e Espacial, assinale a alternativa correta.**

- (A) No plano, duas retas  $r$  e  $s$  são denominadas perpendiculares, quando  $r \cap s = \emptyset$ .
- (B) No plano, dada uma reta  $r$  e um ponto  $P$  não pertencente à reta  $r$ , pode-se traçar duas retas distintas e perpendiculares a  $r$ .
- (C) Dadas duas retas paralelas e uma reta transversal a essas duas retas, são chamados de ângulos correspondentes dois ângulos que sejam ambos internos e situados no mesmo semiplano em relação à transversal.
- (D) Dadas duas retas paralelas e uma reta transversal a essas duas retas, são chamados de ângulos colaterais internos dois ângulos que sejam ambos internos e situados no mesmo semiplano em relação à transversal.
- (E) No plano, duas retas  $r$  e  $s$  são denominadas paralelas distintas se, e somente se,  $r \cap s \neq \emptyset$ .

**19. Em uma aula experimental no laboratório de Química, cujo tema era densidade de materiais, foram medidas as massas e os volumes de cinco sólidos geométricos, conforme é indicado na tabela a seguir:**

Sólido Geométrico	Massa	Volume
Tetraedro Regular	1 kg	250 cm <sup>3</sup>
Hexaedro Regular	1,5 kg	100 dm <sup>3</sup>
Octaedro Regular	2 kg	4 litros
Dodecaedro Regular	4kg	2.000 cm <sup>3</sup>
Icosaedro Regular	6 kg	4.000 mL

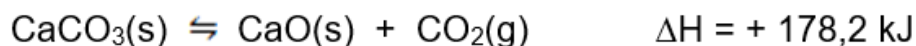
Sabendo que a densidade de um material é obtida pela razão entre a sua massa e o seu volume, então, entre os sólidos geométricos estudados nessa aula experimental, qual é o sólido geométrico que apresenta a menor densidade ?



- (A) Tetraedro Regular.  
(B) Hexaedro.  
(C) Octaedro Regular.  
(D) Dodecaedro Regular.  
(E) Icosaedro Regular.
- 20.** O nível de água em uma caixa d'água pode ser estimado pela função  $f(t) = t^2 - 12t + 36$ , em que  $f(t)$  é a altura do nível de água (em cm) e  $t$  é o tempo decorrido a partir das 8 horas da manhã ( $t = 0$ ). Dessa forma, o único horário do dia em que o reservatório atinge o nível 0 (zero) será às
- (A) 12 horas.  
(B) 13 horas.  
(C) 14 horas.  
(D) 15 horas.  
(E) 16 horas.
- 21.** Considerando todas as letras da palavra NATUREZA, a quantidade de anagramas possíveis de serem formados com essas letras, de tal forma que as consoantes apareçam em ordem alfabética, será igual a
- (A) 20.160.  
(B) 40.320.  
(C) 1680.  
(D) 6.720.  
(E) 840.

## QUÍMICA

- 22.** A decomposição térmica do mineral calcita ( $\text{CaCO}_3$ ) resulta na formação de óxido de cálcio e liberação de dióxido de carbono, de acordo com a reação:



Considerando que a reação esteja em equilíbrio químico (em sistema fechado), assinale a alternativa correta.

- (A) Ao aumentar a pressão do sistema, o equilíbrio se desloca para formar mais  $\text{CO}_2$ .  
(B) Ao aumentar a temperatura do sistema, o equilíbrio se desloca para os produtos.  
(C) A quantidade de óxido de cálcio aumenta ao injetar mais  $\text{CO}_2$  no sistema.  
(D) A adição de um catalisador desloca o equilíbrio para formar mais  $\text{CaO}$ .  
(E) A temperatura não altera a constante de equilíbrio.
- 23.** A respeito dos compostos etoxietano e butan-1-ol, é correto afirmar que
- (A) são isômeros de cadeia.  
(B) são isômeros de posição.  
(C) não são isômeros.  
(D) são isômeros de função.  
(E) são metâmeros.

## SOCIOLOGIA

**24. Sobre a obra “Casa Grande e Senzala”, de Gilberto Freyre, livro fundamental para compreensão da formação da identidade brasileira, assinale a alternativa correta.**

- (A) Essa é a principal obra em que Gilberto Freyre apresenta a ideia de democracia racial no Brasil.
- (B) A colonização do Brasil, segundo Freyre, marcada pelo ambiente da “Casa Grande e Senzala”, dificultou a mistura das raças, colaborando para o surgimento do racismo.
- (C) Para o autor, a herança escravista no Brasil foi amenizada pelas políticas desenvolvidas pelo Estado no início do século XX.
- (D) A obra “Casa Grande e Senzala” foi importante para demonstrar como a superioridade europeia favoreceu o desenvolvimento do Brasil.
- (E) Em “Casa Grande e Senzala”, o autor afirma que os indígenas não tiveram participação na formação da identidade nacional.

**25. De acordo com o sociólogo alemão Max Weber, assinale a alternativa correta sobre os temas poder e dominação.**

- (A) Para Weber, as relações familiares não podem ser caracterizadas como relações de poder, pois são afetadas pelos laços de afeto.
- (B) O exercício legítimo do poder também acontece quando aquele que o faz pressupõe apenas o uso da força para uso da vontade, como em regimes autoritários e ditaduras.
- (C) A dominação de tipo carismática, para Weber, é aquela na qual os dominados acreditam nas qualidades excepcionais de um determinado indivíduo. Dessa forma, aquele que exerce a dominação é considerado superior. No Brasil, Getúlio Vargas pode ser considerado um exemplo de líder carismático.

- (D) A dominação de tipo tradicional, de acordo com a teoria weberiana, é aquela fundamentada em regras aceitas por todos de uma determinada sociedade. Esse tipo de dominação tem como expressão a burocracia dos Estados Nacionais Modernos.
- (E) Segundo Weber, a sociedade feudal era isenta de relações de dominação, pois imperavam as tradições e crenças nas instituições que eram transmitidas de geração em geração.



**RASCUNHO**

---



